

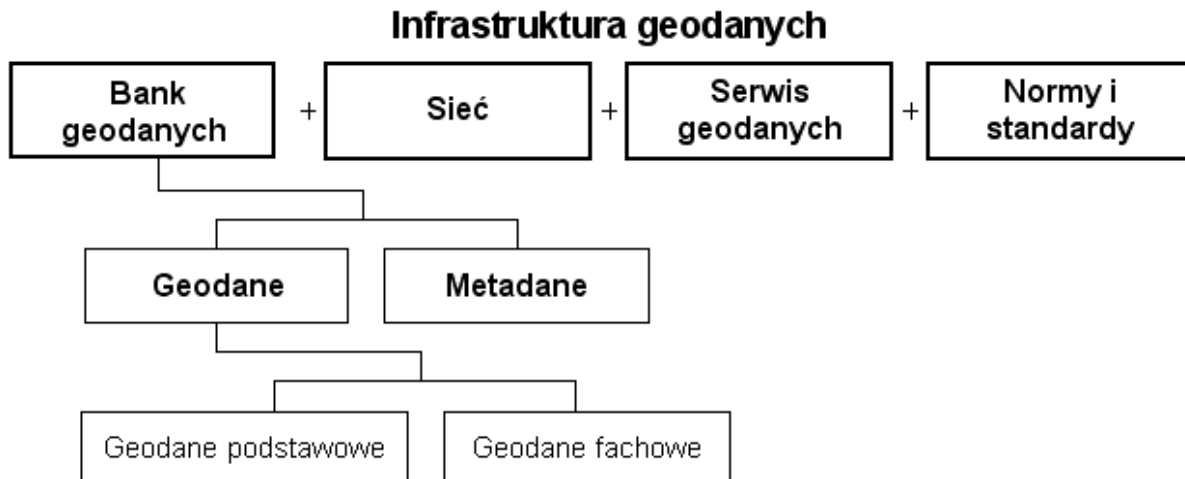
Infrastruktura geodanych

Zadaniem infrastruktury geodanych jest udostępnienie przy pomocy serwisu sieciowego geoinformacji, które w zdigitalizowanej formie znajdują się w posiadaniu administracji państwowej lub podmiotów gospodarczych. Znajdujący się obecnie w trakcie przekształceń transformacyjnych w kierunku społeczeństwa informacyjnego Wolny Kraj Związkowy Saksonii chciałby poprzez skuteczne działania i stworzenie wydajnych struktur nadażyć za szybko rosnącym zapotrzebowaniem na geoinformację. W ***gdi.initiative.sachsen*** współpracuje ze sobą wiele podmiotów z kręgów administracji państwowej, gospodarki i nauki nad stworzeniem w Wolnym Kraju Związkowym Saksonii solidnej koncepcji na przyszłość i zbudowaniem wspólnej infrastruktury geodanych.

Co oznacza GDI?

Pod pojęciem **infrastruktura geodanych (GDI)** rozumiana jest sieć, w której powiązani są ze sobą producenci, podmioty składające ofertę i użytkownicy geoinformacji, umożliwiającą koncentrację rozproszonych geodanych. Infrastruktura geodanych obejmuje nie tylko obowiązujące techniczne przepisy komunikacyjne, szczególnie dotyczące modeli danych i punktów stykowych umożliwiających wymianę pomiędzy producentami, podmiotami składającymi ofertę i użytkownikami, lecz przede wszystkim stanowi ona całość wszystkich politycznych, technicznych i organizacyjnych przedsięwzięć mających na celu udostępnienie geodanych, ich wykorzystanie i wymianę.

Pod pojęciem **serwisu geodanych** rozumiane jest zastosowanie, które poprzez punkty styku na bazie internetu umożliwia wykorzystanie geoinformacji w różnych dziedzinach. Do serwisu geodanych mogą mieć dostęp zarówno jego użytkownicy jak i inne serwisy informacyjne.



Bank geodanych jest to ogólny zbiór danych, które udostępnione są do dyspozycji w ramach GDI. Do banku geodanych zaliczamy

- **Geodane podstawowe** opisujące w jednolitym przestrzennym systemie odniesienia krajobraz, budowlę i grunty,
- **Geodane fachowe**, dzięki którym istnieje możliwość opisanie w jednolitym przestrzennym systemie odniesienia niektórych tematów branżowych oraz
- **Metadane** opisujące zbiór geodanych.

System techniczny bezprzewodowego transportowania danych nazywany jest **siecią**, przeważnie jest to internet. **Normy i standardy** są konieczne, aby móc zapewnić wymianę danych różnych oferujących je instytucji. Regulują one treści dotyczące przechowywania danych, ich selekcji, funkcjonalności ich wzajemnego powiązania oraz transferu danych. Normy i standardy są to uznane przez wszystkich reguły niezbędne do prowadzenia GDI.

Z innego punktu założenia wychodzi L. Bernard definiując GDI poprzez jej części składowe, takie jak podmioty, dane, sieć (tutaj w sensie technicznym), wytyczne i standardy.

Infrastruktura geodanych

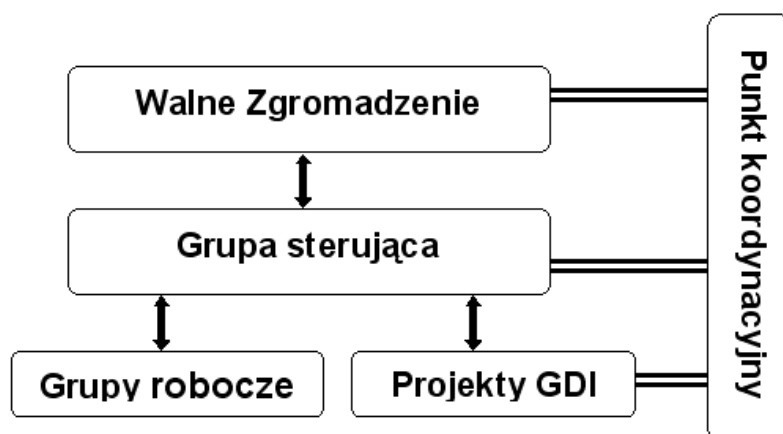


Organizacja

Członkami ***gdi.initiative.sachsen*** są wszystkie instytucje, które zadeklarowały swój udział. Instytucje te są reprezentowane przez wyznaczone osoby, które posiadają prawo głosowania. Dodatkowo do współpracy z ***gdi.initiative.sachsen*** mogą zostać wyznaczone osoby nie posiadające prawa głosowania. Wszystkie wyznaczone przez instytucje osoby zostaną ujęte w spisie członków.

Szczególną cechą ***gdi.initiative.sachsen*** jest samoorganizacja członków.

Do organów ***gdi.initiative.sachsen*** należą Walne Zgromadzenie, grupa sterująca, punkt koordynacyjny, grupy robocze oraz projekty GDI. Poniższy schemat graficzny ilustruje strukturę organizacyjną.



Struktura organizacyjna *gdi.initiative.sachsen*

Punkt koordynacyjny

Punkt koordynacyjny spełnia rolę zarządu, a ponadto zajmuje się informacją publiczną, poradnictwem fachowym oraz współpracą z GDI-DE.

Biuro punktu jest miejscem kontaktowym, w którym prowadzony jest spis członków; jest ono również odpowiedzialne za przepływ informacji. Ponadto biuro pomaga przy organizacji imprez, przygotowuje sprawozdania dla całego projektu i zajmuje się koordynacją i dokumentacją wzajemnych uzgodnień w ***gdi.initiative.sachsen***.

Zadaniem poradnictwa fachowego punktu koordynacyjnego jest udzielenie koniecznej pomocy przede wszystkim grupie sterującej oraz członkom ***gdi.initiative.sachsen***. Ponadto punkt ma za zadanie informować o aktualnych programach wspierających Wolnego Kraju Związkowego, UE i rządu federalnego oraz opiekować się projektami GDI.

W ramach działalności promocyjnej punkt koordynacyjny reprezentuje na zewnątrz ***gdi.initiative.sachsen***, współorganizuje imprezy i targi oraz opiekuje się stroną internetową.

W ramach współpracy z GDI/DE punkt koordynacyjny spełnia rolę punktu informacyjnego dla Wolnego Kraju Związkowego Saksonii.

Grupa sterująca

W geoinfrastrukturze Wolnego Kraju Związkowego Saksonii grupa sterująca ***gdi.initiative.sachsen*** spełnia rolę pełnomocnika i organu sterującego. W jej skład wchodzi oprócz podmiotów administracji państwowej i komunalnej, również podmioty gospodarcze i podmioty działające na rzecz nauki. Grupa sterująca podejmuje w ***gdi.initiative.sachsen*** decyzje operatywne, a przede wszystkim

- o utworzeniu grup roboczych i realizacji projektów GDI,
- zainicjowaniu procesów review oraz
- opracowanie wniosków pod dyskusję i do głosowania

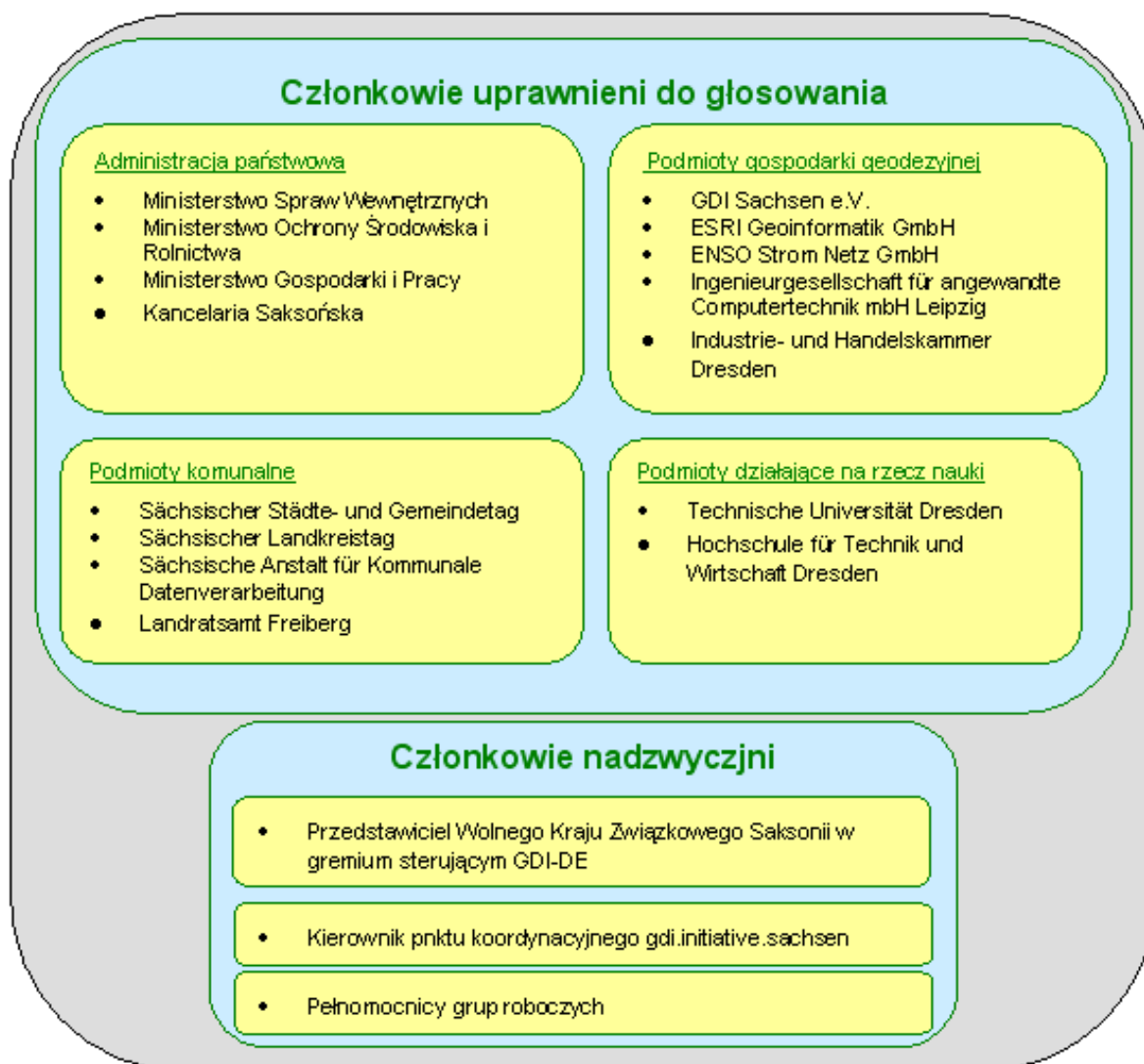
Na przeprowadzonym raz w roku walnym zebraniu grupa sterująca składa członkom sprawozdanie ze swojej działalności. Ma ona również za zadanie opracowanie planu działania i jego ciągłą aktualizację. Grupa sterująca spotyka się przynajmniej raz na kwartał.

W spotkaniach grupy sterującej oprócz członków biorą udział

- przedstawiciel Wolnego Kraju Związkowego Saksonii w LG GDI-DE,
- kierownik punktu koordynacyjnego ***gdi.initiative.sachsen*** oraz
- pełnomocnicy grup roboczych

Do udziału w spotkaniu mogą zostać zaproszone również dalsze osoby.

Grupa sterująca wybiera ze swojego grona pełnomocnika.



Skład grupy sterującej

Grupy robocze

W ramach **gdi.initiative.sachsen** grupy robocze organizują się z własnej inicjatywy w celu opracowania poszczególnych tematów dotyczących budowy saksońskiej struktury geodanych (np. Metadanych). Pracują one również nad projektami rozwiązań.

Aby założyć grupę roboczą konieczne jest sformułowanie w tzw. liście gończym tematów i celów i przedłożenie ich do decyzji grupie sterującej. Jeżeli zaproponowany temat posiada duże znaczenie dla procesu rozbudowy infrastruktury geodanych w Wolnym Kraju Związkowym Saksonii, zostaje podjęta decyzja o założeniu grupy roboczej i o tym fakcie zostaje powiadomione Walne Zgromadzenie Członków

Opracowane projekty rozwiązań zostają w następujący sposób zaprezentowane **gdi.initiative.sachsen** :

1. Przedłożenie projektu grupie sterującej.
2. Review projektu rozwiązania w czasie Walnego Zgromadzenia Członków .
3. Potwierdzenie rozwiązania poprzez głosowanie na Walnym Zgromadzeniu Członków.

Do dalszych zadań grupy roboczej należy weryfikacja i konsolidacja przyjętych rozwiązań. Grupa robocza jest reprezentowana przez pełnomocnika.

Projekty GDI

Projekty GDI służą celowemu rozwojowi komponentów saksońskiej infrastruktury geodanych i ewaluacji rozwiązań w praktycznym zastosowaniu

Temat projektu GDI zostaje przedłożony grupie sterującej w tzw. liście gończym z podaniem celu, treści i okresu trwania. Jeżeli zaproponowany temat projektu posiada duże znaczenie dla procesu rozbudowy infrastruktury geodanych w Wolnym Kraju Związkowym Saksonii, zostaje on koncepcjonalnie włączony do **gdi.initiative.sachsen** i o tym fakcie zostaje powiadomione Walne Zgromadzenie Członków.